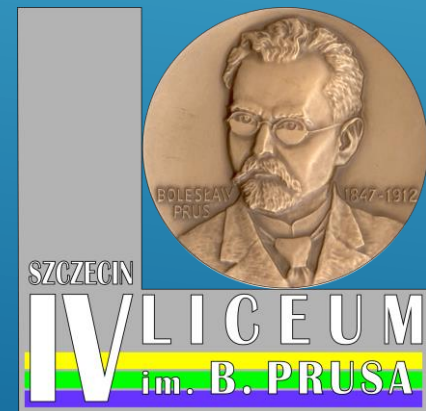




# NUMIZMATYKA

IV Liceum Ogólnokształcące im. B. Prusa w Szczecinie



Jest jedną z wielu nauk pomocniczych historii.

Zajmuje się ona badaniem pieniędzy.

Numizmatyka to nauka o monetach i medalach.

Oba te przedmioty nazywamy numizmatami, a kolekcjonerom zdarza się zestawiać je w ramach jednej kolekcji.



# NUMIZMATYKA

Każda moneta jest oficjalnym środkiem płatniczym, o czym świadczą wybite na niej informacje: nominał, rok emisji i oznaczenie emitenta. W przypadku złotych jest to godło Rzeczypospolitej Polskiej, ale np. kraje brytyjskiej Wspólnoty Narodów stosują profil monarchy.

Nominał określa obiegową wartość monety; historycznie była ona zgodna z wartością surowca, z którego wykonano pieniądz, od dawna jednak z przyczyn ekonomicznych monety bije się ze znacznie tańszego metalu.

Wyjątkiem są monety kolekcjonerskie, zazwyczaj wielokrotnie cenniejsze, niż wskazuje ich nominał.

W Polsce monety wprowadzane są do obiegu wyłącznie przez Narodowy Bank Polski, który zamawia je w mennicach.

W innych krajach emitentem są lokalne banki centralne.

Mennice z niektórych państw (np. Niue, Andory) specjalizują się w biciu monet kolekcjonerskich na eksport.

Zbieracze szczególnie interesują monety wytwarzane w najbardziej renomowanych mennicach, gwarantujących najwyższą jakość emisji oraz szybszy wzrost wartości kolekcjonerskiej monet.

MEDAL A MONETA

Medale nie mają deklarowanej nominalnej wartości.

Nie mogą zatem stanowić środka płatniczego.

Bite są najczęściej w celu upamiętnienia ważnej osoby lub wydarzenia.

Wytwarza się je w mennicach, choć zamawiać je mogą nie tylko banki emisyjne, lecz także inne instytucje oraz osoby prywatne.

Medale bywają bite, tak jak monety, albo wykonywane w technice odlewniczej.

Wyjątkowym medalem pełniącym funkcję środka płatniczego jest np. południowoafrykański krugerrand.

Nie posiada on nominalu, a mimo to dopuszczony jest do obiegu.

Jego wartość jest równoważna wartości złota zawartego w monecie.

Krugerrandy pojawiły się w 1967 r. specjalnie w celu promocji południowoafrykańskiego złota.

MEDAL A MONETA

Głównym wyróżnikiem monet jest ich funkcja.

Pod tym względem wyróżnia się monety obiegowe i okolicznościowe.

Te pierwsze znajdziemy w każdym portfelu, okolicznościowe stanowią natomiast emisje specjalne, charakteryzujące się ścisłą limitacją.

Niektóre z nich trafiają do obiegu, gdzie funkcjonują na równi ze zwykłymi pieniędzmi, inne zaś bite są specjalnie z myślą o zbieraczach.

Jeszcze w mennicy są one zamykane w kapsułach kolekcjonerskich i opatrywane certyfikatem autentyczności.

Nierzadko są wykonane z kruszcu lub ozdobione szlachetnymi materiałami albo technikami takimi jak tampondruk czy nadruk hologramowy.

Wyróżnia je także zwiększona wartość – o ile zwykłe monety okolicznościowe kupimy w cenie zgodnej z ich nominałem lub nieco wyższej, o tyle monety kolekcjonerskie są znacznie droższe.

## RODZAJE KOLEKCJI – PODSTAWOWE TYPY MONET

Cenne monety powinny być wyposażone w certyfikat autentyczności, potwierdzający ich identyfikację i stan zachowania.

Certyfikaty te są dowodem wartości monet; wystawiają je firmy gradingowe zajmujące się wyceną numizmatów.

Dobrze też, gdy są bezpiecznie zapakowane – w slab lub kapsułę ochronną.

W wypadku mniej kosztownych egzemplarzy zamiast certyfikatu autentyczności wystarczy wiedza katalogowa.

W katalogach numizmatycznych podane są standardowe ceny popularnych monet w zależności od ich stopnia zachowania.

Wiedza ta pomoże nam w odpowiedzialny sposób dokonywać zakupów oraz wymieniać się z innymi kolekcjonerami

## NA CO ZWRACAĆ UWAGĘ





Każda moneta składa się z niezmiennych elementów.

Przede wszystkim jest to rewers (przód) oraz awers (tył).

Awers to główna strona monety, zawierająca dane o emitencji – może to być godło, nazwa państwa lub imię panującego.

Monetom oznaczenie to nadaje w świetle prawa status oficjalnego środka płatniczego.

Ze względu na oficjalny charakter awers zazwyczaj trzyma się powtarzalnego układu graficznego.

W tej samej formie pojawia się na różnych emisjach pochodzących ze wspólnego źródła, jak np. obecny na polskich złotówkach Orzeł Biały.

Rewers jest odwrotną stroną w stosunku do awersu, zawierającą dodatkowe informacje oraz motywy.

Najczęściej wykazuje duże zróżnicowanie graficzne – nie tak łatwo znaleźć odrębne numizmaty o identycznym rewersie.

## ELEMENTY MONETY



Próba kruszcu to oznaczenie czystości metalu – w tym wypadku srebra, opisywanego też symbolem „Ag” (od łac. argentum).

Z przyczyn naturalnych kruszce zawsze zawierają domieszki innych składników; im jest ich mniej, tym wyższa wartość surowca.

Ułamkowy udział szlachetnego metalu w finalnej mieszance to właśnie jego próba.

Srebro 900/1000 (zapisywane też jako „.900”) jest więc w 90% czyste, pozostałe 10% stanowią zaś dodatki, np. miedź, dodawana niekiedy do stopu dla zwiększenia jego trwałości.

Pomimo wysiłków metalurgów niemożliwe jest jak dotąd stworzenie kruszcu czystszy niż 99,999%.

Karat to sposób zapisu próby złota („Au” jak łac. aurum) na skali od 1 do 24.

Jej najwyższa wartość oznacza czysty kruszec, a niższe znamionują proporcjonalnie mniejszą zawartość – czternastokaratowe złoto ma zatem próbę 585/1000 (czyli 14/24).

Uncja (skrącana jako „oz” od wł. onzia) to historyczna jednostka masy, stosowana m.in. w złotnictwie i numizmatyce. Odpowiada 1/12 funta, czyli 31,1034768 g.

Oprócz uncji jubilerskiej znanych jest wiele innych wariantów tej jednostki; stosuje się ją także jako miarę objętości.

## SPECYFIKACJA NUMIZMATÓW

**Metal: srebro, Ag 900/1000**

Jakość: stan menniczy

Waga: 12,5 g

Średnica: 30,61 mm

Kraj emisji: USA

Nominał: 1/2 dolara

Rok emisji: 1964



**Metal: 14-karatowe złoto**

Jakość: najwyższa mennicza

Waga: 2 g

Kraj emisji: Polska

Średnica: 18 mm

Rok emisji: 2013





Uszlachetnienie służy nadaniu numizmatowi dodatkowych unikalnych walorów, nierzadko z zastosowaniem cennych materiałów lub innowacyjnych technologii.

Wykorzystany w poniższym przykładzie tampondruk to sposób nanoszenia barwnika za pomocą miękkiego stempla (tzw. tamponu), umożliwiający wyjątkowo dokładne pokrycie nieregularnego reliefu (czyli rzeźby) medalu lub monety.

Platerowanie to sposób uszlachetnienia numizmatu przez pokrycie jego powierzchni cienką warstwą innego metalu, najczęściej szlachetnego. W mennictwie dokonuje się tego metodą galwaniczną, czyli z zastosowaniem elektrolizy.

W tym celu model lub monetę (np. wykonaną z miedzi) podłącza się do źródła prądu, a następnie zanurza w odpowiednim roztworze wraz ze srebrnymi lub złotymi blachami, poddany działaniu przeciwnego ładunku elektrycznego.

Pod wpływem różnicy ładunków jony metalu odrywają się od powierzchni blachy i osiadają na numizmacie.

**Metal:** Czyste srebro próby 999/1000

Jakość: Mennicza

Waga: 2 uncje

Wymiary: ok. 70 x 65 mm

Rok emisji: 2017

Limitacja: 2000 egz.

**Uszlachetnienie:** biało-czerwony  
tampondruk



**Metal:** Mosiądz platerowany  
czystym złotem 999/1000

Jakość: Najwyższa mennicza

Waga: 340 g

Średnica: 88,7 mm

Wysokość: 6 mm

Rok emisji: 2017

Limitacja: 1928 egz.



# SPECYFIKACJA NUMIZMATÓW

Możliwe jest również wybiórcze platerowanie poszczególnych fragmentów reliefu monety lub medalu.

U dołu specyfikacji wspomniana jest limitacja. Oznacza ona ilość egzemplarzy danej emisji, jakie zostały wyprodukowane na całym świecie. Im mniej istnieje kopii, tym są one cenniejsze.

Ostatnim istotnym terminem jest jakość lub stan zachowania.

W ten sposób opisuje się to, jak bardzo wygląd indywidualnego numizmatu zmienił się od momentu jego wykonania.

Egzemplarze w idealnej kondycji, wykonane z optymalną precyzją i zabezpieczone natychmiast po emisji reprezentują najwyższą jakość menniczą.

W zależności od ilości i charakteru ewentualnych uszkodzeń obiekt może charakteryzować się stanem zachowania: znakomitym, bardzo pięknym, pięknym, bardzo dobrym, dobrym – aż do złego.

**Metal:** Czyste srebro próby 999/1000

Jakość: Mennicza

Waga: 2 uncje

Wymiary: ok. 70 x 65 mm

Rok emisji: 2017

Limitacja: 2000 egz.

**Uszlachetnienie:** biało-czerwony  
tampondruk



**Metal:** Mosiądz platerowany  
czystym złotem 999/1000

Jakość: Najwyższa mennicza

Waga: 340 g

Średnica: 88,7 mm

Wysokość: 6 mm

Rok emisji: 2017

Limitacja: 1928 egz.



## SPECYFIKACJA NUMIZMATÓW

**I – stan menniczny** – monety nienaznaczone żadnymi uszkodzeniami powstałymi w procesie produkcji ani po nim.

**II – stan znakomity** – dopuszczalne minimalne defekty powstałe w mennicy lub transporcie, monety nie powinny jednak nosić znamion użytkowania; nie były przeznaczone do obiegu lub zostały z niego wycofane przed trafieniem na rynek.

**III – stan bardzo piękny** – dopuszczalne nieznaczne uszkodzenia wynikające z użycia w obiegu: drobne rysy, nieznaczne starcie wyższych partii rysunku.

**IV – stan piękny** – zauważalne ślady zużycia niewpływające na czytelność rysunku oraz legendy monety.

**V – stan bardzo dobry** – znaczne zużycie; elementy rysunku i napisów mogą być nie w pełni czytelne, niemniej możliwa jest pełna, jednoznaczna identyfikacja monety.

**VI – stan dobry** – rysunek i legenda monety częściowo nieczytelne, jednak wciąż możliwa identyfikacja monety na podstawie oceny jej składu, masy, średnicy itd.

**VII – stan zły** – niemożliwa jednoznaczna identyfikacja monety.

Nienaruszone monety bite stemplem lustrzanym (charakteryzującym się silnie błyszczącym tłem i matowym rysunkiem) 35 umieszczane są niekiedy powyżej stanu I – ich wartość jest najwyższa.

Na aukcjach numizmatycznych rzadko spotyka się monety o stanie zachowania poniżej bardzo pięknego.



## STAN ZACHOWANIA MONET

NUMIZMATY





## Marsz Niepodległości

Moneta srebrna (druk UV)



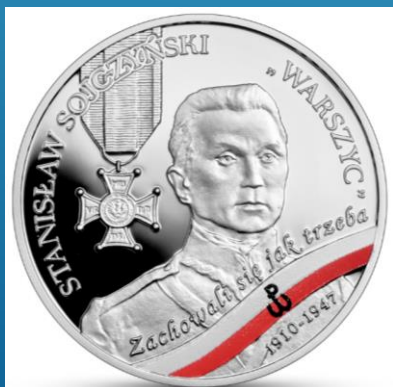
## Sowiecka agresja na Polskę – 17 IX 1939 r.

Moneta srebrna (oksyda)



## Wylęci przez komunistów żołnierze niezłomni – Stanisław Sojczyński „Warszyc”

Moneta srebrna (tampondruk)



## Odkryj Polskę – Kanał Żeglugowy przez Mierzeję Wiślaną

Moneta w standardzie obiegowym



## W Polskę wierzę – Polska rodzina

Moneta srebrna (druk UV)



## 80. rocznica wybuchu powstania w getcie warszawskim

Moneta złota



## Mikołaj Kopernik

Moneta srebrna (bursztyn)



## 160. rocznica Powstania Styczniowego

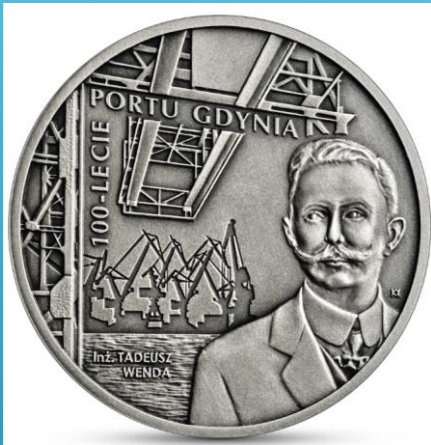
Moneta srebrna (druk cyfrowy)





## 100-lecie Portu Gdynia

Moneta srebrna (transparentna żywica, oksyda)



## XVI Międzynarodowy Kongres Numizmatyczny

Moneta złota (wysoki relief)



## 100. rocznica odkrycia zespołu pradziejowych kopalni krzemienia pasiastego „Krzemionki”

Moneta srebrna (soczewka, wysoki relief, krzemień pasiasty, oksyda)



## Pałac Biskupi w Krakowie

Moneta srebrna (szklana wstawka)





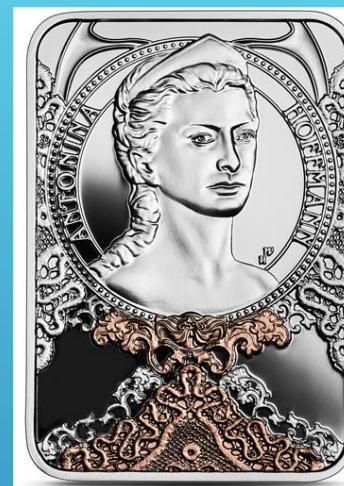
## Obrona Poczty Polskiej w Gdańsku. Agresja Niemiec na Polskę

Moneta srebrna (rant ząbkowany, druk UV)



## Wielkie aktorki – Antonina Hoffmann

Moneta srebrna (selektywne platerowanie)



## Wielkie aktorki – Helena Modrzejewska

Moneta srebrna (wklejka porcelanowa)



## 100. rocznica urodzin Świętego Jana Pawła II

Moneta złota

